

กรุงเทพธุรกิจ



หน้าแรก / สุขภาพ

สุขภาพ

'ศูนย์ไตเทียมประสิทธิภาพสูง' ยกระดับ คุณภาพชีวิตผู้ป่วยโรคไต

🕒 10 ส.ค. 2566 เวลา 8:45 น. | © 13



กัลป์ ร่วมเป็นส่วนหนึ่งในภารกิจสร้าง 'ศูนย์ไตเทียมประสิทธิภาพสูง' รพ.ธรรมศาสตร์เฉลิมพระเกียรติ พร้อมเครื่องฟอกไตแบบประสิทธิภาพสูง 30 เครื่อง เพิ่มโอกาสการเข้าถึงนวัตกรรมการฟอกไตประสิทธิภาพสูง พัฒนาการศึกษา เพิ่มคุณภาพชีวิตผู้ป่วย

Key Point :

- 'โรคไต' นับเป็นเป็นปัญหาสาธารณสุข และมีอัตราผู้ป่วยเพิ่มขึ้นทุกปี ในปี 2563 ไทยมีผู้ป่วยโรคไตที่ต้องบำบัดทดแทนไตด้วยวิธีการฟอกเลือด 1.4 แสนราย
- รพ.ธรรมศาสตร์เฉลิมพระเกียรติ เป็นหนึ่งใน รพ.ที่มี**ศูนย์ไตเทียม** ซึ่งมีเครื่องฟอกไตให้บริการจำนวน 42 เครื่อง รองรับผู้ป่วยทุกสิทธิการรักษาได้ราว 60-70 รายต่อวัน
- ล่าสุด กัลป์ เดินหน้าสนับสนุนด้านสาธารณสุข ร่วมเป็นส่วนหนึ่งในภารกิจสร้าง **ศูนย์ไตเทียมประสิทธิภาพสูง** รพ.ธรรมศาสตร์เฉลิมพระเกียรติ ยกระดับคุณภาพชีวิตของผู้ป่วยในระยะยาว

รายงานของ The United States Renal Data System (USRDS) ปี 2563 พบว่า ประเทศไทยเป็น 1 ใน 5 ประเทศที่มีอัตราการเกิดโรคไตสูงที่สุด ข้อมูลจาก **กรมควบคุมโรค** เผยว่า 1 ใน 10 ของ

ประชากรทั่วโลกมีการทำงานของไตผิดปกติ และพบว่ามีผู้เสียชีวิตประมาณ 1 ล้านคน มีสาเหตุมาจากการไม่ได้เข้ารับการรักษาโรคไตวายเรื้อรัง

สำหรับประเทศไทย สถานการณ์ของโรคไตเรื้อรังในประชากรไทยเพิ่มขึ้นอย่างรวดเร็ว นับเป็นปัญหาสาธารณสุขและมีผลกระทบต่อเศรษฐกิจของประเทศเป็นอย่างมากจากระบบคลังข้อมูลด้านการแพทย์และสาธารณสุข ในปี 2565 พบว่า 1 ใน 25 ของผู้ป่วยโรคเบาหวาน และโรคความดันโลหิตสูง กลายเป็นผู้ป่วยโรคไตเรื้อรังรายใหม่ มีผู้ป่วยโรคไตเรื้อรังระยะ 3 จำนวน 420,212 ราย ระยะ 4 จำนวน 113,667 ราย และระยะที่ 5 ที่ต้องล้างไตมากถึง 62,386 ราย

ข่าวที่เกี่ยวข้อง

- กอล์ฟ มอบ 10 ล้านบาท ให้รพ.รามามา ซื้อเครื่องช่วยหายใจ ช่วยผู้ป่วยโควิด
- กอล์ฟ ผนึก ทันตะ จุฬาฯ ลงพื้นที่จัดกิจกรรม GULF Sparks Smiles 2023 หน่วยที่ 2
- "หน่วยทันตกรรมเคลื่อนที่" ช่วยคนไทยกลุ่มเปราะบางดูแลสุขภาพช่องปาก

ศ.นพ.ภัทรวิณ ภัทรนิธิมา หน่วยโรคไต คณะแพทยศาสตร์ มหาวิทยาลัยธรรมศาสตร์ กล่าวในพิธีเปิดศูนย์ไตเทียมประสิทธิภาพสูง รพ.ธรรมศาสตร์ฯ ว่า สถานการณ์ผู้ป่วยโรคไตเพิ่มมากขึ้นในแต่ละปี โดยเฉพาะอย่างยิ่งในผู้ป่วยที่ได้รับการบำบัดทดแทนไต ข้อมูลจากสมาคมโรคไตแห่งประเทศไทย ปี 2559 – 2563 มีจำนวนผู้ป่วยเพิ่มขึ้นจาก 1 แสนราย เป็น 2 แสนราย และแนวโน้มเพิ่มขึ้นอีกในอนาคต ซึ่งวิธีการบำบัดทดแทนไตในปัจจุบันมี 3 วิธี คือ การฟอกเลือดด้วยเครื่องไตเทียม ฟอกไตทางช่องท้อง และปลูกถ่ายไต ผู้ป่วยส่วนใหญ่ได้รับการบำบัดทดแทนไตด้วยวิธีการฟอกเลือด 1.4 แสนรายในปี 2563

“ขณะเดียวกัน การรักษาทางการแพทย์ในปัจจุบันสามารถรักษาได้ดีขึ้น ผู้ป่วยมีชีวิตที่ยืนยาวขึ้น ทำให้โรคเรื้อรังยืดระยะเวลาออกไป ซึ่งในปัจจุบัน ผู้ป่วยโรคไตสามารถเข้าถึงการรักษาได้ทุกสิทธิการรักษาไม่ว่าจะเป็นข้าราชการ ประกันสังคม และบัตรทอง และการฟอกเลือดไม่จำเป็นต้องไปในโรงพยาบาลต้นสังกัด สามารถฟอกตามหน่วยบริการที่สะดวกได้ โดยมีต้นสังกัดส่งตัวไป”

สำหรับ รพ.ธรรมศาสตร์เฉลิมพระเกียรติ เป็นหนึ่งในโรงพยาบาลที่มีศูนย์ไตเทียม ซึ่งมีเครื่องฟอกไตให้บริการจำนวน 42 เครื่อง รองรับผู้ป่วยทุกสิทธิการรักษา โดยมีผู้ป่วยฟอกไตเรื้อรังเข้ารับบริการราว 60-70 รายต่อวัน รวมถึงผู้ป่วยที่ต้องฟอกไตระหว่างนอนโรงพยาบาล เช่น ไตวายเฉียบพลัน

สถานการณ์ผู้ป่วยโรคไต

- 1 ใน 10 ของประชากรทั่วโลกมีการทำงานของไตผิดปกติ
- มีผู้ป่วยโรคไตประมาณ 1 ล้านคน
- สาเหตุจากการไม่ได้รับการรักษาโรคไตวายเรื้อรัง

ประเทศไทย

- มี 2563 ไตเทียม 1 ใน 5 ประเทศที่มีอัตราการเกิดโรคไตสูงที่สุด
- โรคไตเรื้อรังเป็นปัญหาสาธารณสุขและเป็นผลกระทบต่อเศรษฐกิจ
- 1 ใน 25 ของผู้ป่วยเบาหวาน ความดันโลหิตสูง กลายเป็นผู้ป่วยโรคไตเรื้อรังรายใหม่
- จำนวนผู้ป่วยโรคไตเรื้อรัง:
 - ระยะที่ 3 จำนวน 420,212 ราย
 - ระยะที่ 4 จำนวน 113,667 ราย
 - ระยะที่ 5 ที่ต้องล้างไต 62,386 ราย

วิธีการบำบัดทดแทนไต

- การฟอกเลือดด้วยเครื่องไตเทียม
- ฟอกไตทางช่องท้อง
- ปลูกถ่ายไต

ที่มา : กรมควบคุมโรค, กรมการแพทย์ กระทรวงสาธารณสุข

เนื้อหาที่เกี่ยวข้อง



GULF เปิด 'ศูนย์ไตเทียมประสิทธิภาพสูง' โรงพยาบาลธรรมศาสตร์เฉลิมพระเกียรติ

🕒 07 ส.ค. 2566 | 17:24



กัลฟ์ พับิก ก้นตะ จุฬำฯ ลงพ้ันที่จัดกิจกรรม GULF Sparks Smiles 2023 หน่วยที่ 2

🕒 14 มิ.ย. 2566 | 14:13



GULF Sparks Smiles มอบรอยยิ้มสดใสให้ ชุมชน ปี 3 หน่วยที่ 2 วันที่ 7-8 มิ.ย. 66

🕒 04 มิ.ย. 2566 | 16:56

เครื่องฟอกไตประสิทธิภาพสูง

ล่าสุด บริษัท กัลฟ์ เอ็นเนอร์จี ดีเวลลอปเมนท์ จำกัด (มหาชน) หรือ GULF ร่วมเป็นส่วนหนึ่งในภารกิจสร้างศูนย์ไตเทียมประสิทธิภาพสูง รพ.ธรรมศาสตร์เฉลิมพระเกียรติ พร้อมเครื่องฟอกไตแบบประสิทธิภาพสูงจำนวน 30 เครื่อง เพิ่มโอกาสการเข้าถึงนวัตกรรมการฟอกไตประสิทธิภาพสูง (On-line Hemodiafiltration) ที่สามารถขจัดของเสียโมเลกุลใหญ่ ที่การฟอกไตปกติ (Conventional Hemodialysis) ไม่สามารถทำได้ ลดการติดเชื้อ และยกระดับคุณภาพชีวิตของผู้ป่วยในระยะยาว

นอกจากนี้ ด้วยระบบ Smart IT System ที่จัดเก็บข้อมูลของผู้ป่วยแบบระบบดิจิทัล เชื่อมต่อข้อมูลให้นักศึกษาแพทย์นำมาศึกษาและทำวิจัยได้ รวมถึงต่อยอดเป็นสถานที่การเรียนการสอนของโรงเรียนแพทย์ สอดคล้องกับพันธกิจของ GULF ที่มุ่งส่งเสริมด้านสาธารณสุข การศึกษา ควบคู่ไปกับการยกระดับคุณภาพชีวิตของคนไทย ขยายการให้บริการจากศูนย์ไตเทียมเฉลิมพระเกียรติ 60 พรรษา สมเด็จพระเทพรัตนราชสุดาฯ สยามบรมราชกุมารี ที่มีเครื่องฟอกไต 42 เครื่อง เพิ่มขึ้นเป็น 72 เครื่อง

ผศ.นพ.ภัทรวิณ กล่าวต่อไปว่าสำหรับเครื่องฟอกไตประสิทธิภาพสูง มีการกำจัดของเสียที่มีขนาดกลางและขนาดใหญ่ได้เพิ่มมากขึ้น สิ่งเหล่านี้หากกำจัดได้มากขึ้น หลายอาการของผู้ป่วยก็จะลดลง เช่น การควบคุมฟอสฟอรัสในเลือด อาการซีด ภาวะทุพโภชนาการของผู้ป่วยดีขึ้น นอกจากนี้ ยังเพิ่มการรอดชีวิตของผู้ป่วยได้ด้วยเมื่อเทียบกับการฟอกปกติ ระยะเวลาในการฟอกคราว 4 ชั่วโมงต่อ

ครั้ง โดยผู้ป่วยต้องฟอก 2-3 ครั้งต่อสัปดาห์ แต่ประสิทธิภาพการกำจัดของเสียดีขึ้น นำไปสู่อาการผู้ป่วยที่ลดน้อยลง และอัตราการรอดชีวิตเยอะขึ้น

“การที่มีศูนย์ไตเทียมประสิทธิภาพสูง ช่วยทำให้คุณภาพชีวิตของผู้ป่วยดีขึ้น เพราะหนึ่งคือ จำนวนผู้ป่วยที่สามารถรองรับได้เยอะขึ้น ถัดมา คือ วิธีการฟอกไต ที่กำจัดของเสียได้มากขึ้น รวมถึงการควบคุมฟอสฟอรัสและควบคุมภาวะซีด การที่มีการบำบัดทดแทนไตที่ดีขึ้น จำนวนยาที่ใช้ก็จะน้อยลง เป็นการยืดอายุผู้ป่วย เพราะความสุขไม่ได้เกิดขึ้นที่ตัวผู้ป่วยเพียงอย่างเดียว แต่ญาติพี่น้อง และครอบครัวเขาก็มีความสุขมากขึ้นด้วย”

กัลป์ เดินหน้าหนุนสาธารณสุข

สำหรับ บริษัท กัลป์ เอ็นเนอร์จี ดีเวลลอปเม้นท์ จำกัด (มหาชน) ที่ผ่านมา มีการสนับสนุนด้านสาธารณสุขมาแล้วหลายโครงการโดยเฉพาะโรงพยาบาลรัฐและโรงเรียนแพทย์ อาทิ โรงพยาบาลจุฬาลงกรณ์ โรงพยาบาลตำรวจ โรงพยาบาลรามธิบดี โรงพยาบาลพระมงกุฎเกล้า รวมถึงสนับสนุนเครื่องมือแพทย์ช่วงโควิด-19 เช่น เครื่องช่วยหายใจ และ เครื่องช่วยพยุงการทำงานของปอดและหัวใจ (ECMO)

สารัชต์ รัตนาวะดี ประธานเจ้าหน้าที่บริหาร บริษัท กัลป์ เอ็นเนอร์จี ดีเวลลอปเม้นท์ จำกัด (มหาชน) กล่าวถึงการสนับสนุนสร้างศูนย์ไตเทียมประสิทธิภาพสูง ให้แก่ รพ.ธรรมศาสตร์ เฉลิมพระเกียรติครั้งนี้ ว่า กัลป์ มีความมุ่งมั่นให้ผู้ป่วยได้เข้าถึงกระบวนการรักษาอย่างทั่วถึง ได้มาตรฐาน และส่งเสริมให้ศูนย์ไตเทียมประสิทธิภาพสูง เป็น Excellent Center รองรับผู้ป่วยอย่างครบวงจร

“การที่เราเป็นบริษัทใหญ่ หากมีโอกาสช่วยเหลือผู้ป่วยให้เข้าถึงเครื่องมือแพทย์ที่ทันสมัย จะช่วยเพิ่มคุณภาพชีวิตและโอกาสในการรอดชีวิตสูง เราอยากเห็นภาพอนาคต

ระบบสุขภาพของไทยดีขึ้น โดยที่ผ่านมา บริษัทฯ ได้ดำเนินโครงการด้านสาธารณสุขอย่างต่อเนื่อง เพื่อพัฒนาคุณภาพชีวิตประชาชน และสังคม ให้คนไทยได้เข้าถึงบริการสาธารณสุขได้อย่างเท่าเทียม ยกกระดับคุณภาพชีวิตคนไทยและเพิ่มผลผลิต (Productivity) สอดคล้องกับเจตนารมณ์ของบริษัท ภายใต้แนวคิด ที่จะป็นธุรกิจควบคู่กับการเป็นส่วนหนึ่งในการพัฒนาคุณภาพชีวิต ความเป็นอยู่ที่ดีของคนในสังคม หวังว่า ศูนย์ไตเทียมประสิทธิภาพสูง จะช่วยส่งเสริมคุณภาพชีวิตและช่วยให้ผู้ป่วยโรคไต มีการรักษาพยาบาลครบรูปแบบและเป็นประโยชน์ต่อสังคมต่อไป” สารัชต์ กล่าวทิ้งท้าย

พัฒนาการศึกษา เพิ่มคุณภาพชีวิตผู้ป่วย

สำหรับ ศูนย์ไตเทียมประสิทธิภาพสูง เปิดให้บริการ ณ ชั้น 4 อาคารชวน ชูชาติ วพ.7 รพ.ธรรมศาสตร์เฉลิมพระเกียรติ ให้บริการผู้ป่วยโรคไตเรื้อรังระยะสุดท้ายที่รับการรักษาบำบัดทดแทนไตด้วยวิธีการฟอกเลือดด้วยเครื่องไตเทียม ครอบคลุมทั้งฟอกเลือดด้วยเครื่องไตเทียมแบบเรื้อรัง สำหรับผู้ป่วยนอก (OPD) ผู้ป่วยใน (IPD) รวมถึงหัตถการพิเศษสำหรับผู้ป่วยโรคไต เช่น การใส่สายสวนชนิด 2 ช่องทาง (Hemodialysis Catheter) เพื่อใช้ฟอกเลือดทั้งแบบชั่วคราว และแบบถาวร

โดยวางแผนเปิดเป็น 2 ระยะ คือ ระยะที่หนึ่ง เปิดให้บริการ 10 เครื่องรองรับผู้ป่วยรายใหม่ที่จำเป็นต้องได้รับการฟอกเลือดด้วยเครื่องไตเทียมประสิทธิภาพสูง และรองรับผู้ป่วยรายเก่าจาก ศูนย์ไตเทียมเฉลิมพระเกียรติ 60 พรรษา สมเด็จพระเทพรัตนราชสุดาฯ สยามบรมราชกุมารี และ ระยะที่สอง จะเปิดให้บริการเต็มรูปแบบเพื่อรองรับผู้ป่วยฟอกเลือดเรื้อรัง ที่ต้องเข้ารับบริการฟอกเลือดแบบประสิทธิภาพสูงจำนวน 30 เครื่อง ภายในเดือนกุมภาพันธ์ 2567 โดยจะสามารถรองรับผู้ป่วยที่รองรับการฟอกเลือดด้วยเครื่องไตเทียม 80 รายต่อวัน หรือโดยประมาณ 27,000 รายต่อปี

อีกทั้ง สามารถต่อยอดเป็นสถานศึกษาเรียนรู้ของนักศึกษาแพทย์ นักศึกษาพยาบาล และแพทย์ประจำบ้านด้านอายุรศาสตร์โรคไตได้เรียนจากสถานที่จริง นอกเหนือไปจากการบรรยายในห้องเรียน มีโอกาสเรียนรู้การดูแลรักษาผู้ป่วยที่เป็นโรคไตร่วมกับแพทย์ประจำบ้าน โดยมีอาจารย์

คอยกำกับและให้ความรู้อย่างใกล้ชิด พร้อมด้วย การนำเทคโนโลยีเก็บข้อมูลสู่ผู้ป่วยในระบบดิจิทัล สามารถดึงข้อมูลมาศึกษาวิจัย เพื่อพัฒนาการรักษา การพยาบาล รวมถึงแก้ปัญหาโรคไตในระยะยาว

แท็กที่เกี่ยวข้อง

กัลฟ์ เอ็นเนอร์จี

บริษัท กัลฟ์ เอ็นเนอร์จี ดีเวลลอปเม้นท์ จำกัด (มหาชน)

โรคไต

ผู้ป่วยโรคไต

ไตเทียม

โรคไตเรื้อรัง

ศูนย์ไตเทียม

ศูนย์ไตเทียมประสิทธิภาพสูง



โฆษณาบนเว็บไซต์

โฆษณาบนเว็บไซต์

ศิขล ภาวัตโนทัย

Direct ฝ่ายโฆษณา กรุงเทพธุรกิจ : 02-338-3325 Mobile : 085-255-6753

sichol_paw@nationgroup.com

อัลเลียซ สะอิ

Direct ฝ่ายโฆษณา กรุงเทพธุรกิจ : 02-338-3561 Mobile : 087-519-1379

allias_sae@nationgroup.com

สมัครสมาชิก นสพ.กรุงเทพธุรกิจ 0-2338-3000 กด 1

หมวดหมู่ข่าว

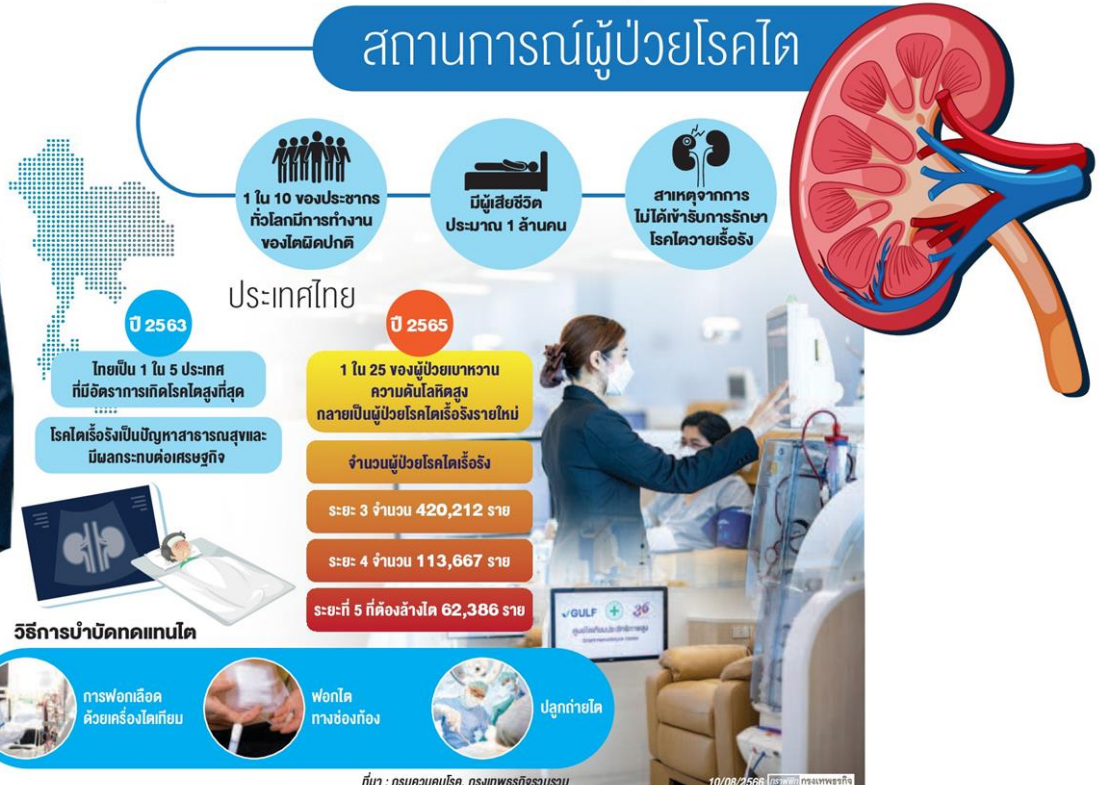
'ศูนย์ไตเทียม' ประสิทธิภาพสูง
ยกระดับคุณภาพชีวิตผู้ป่วยโรคไต
> 11



'ศูนย์ไตเทียม' ประสิทธิภาพสูง ยกระดับคุณภาพชีวิตผู้ป่วยโรคไต



สารสิทธิ์ สัตินาวะตี



● **ทีมข่าวคุณภาพชีวิต**

qualitylife4444@gmail.com

กรุงเทพธุรกิจ ● รายงานของ The United States Renal Data System (USRDS) ปี 2563 พบว่า ประเทศไทยเป็น 1 ใน 5 ประเทศที่มีอัตราการเกิดโรคไตสูงที่สุด ข้อมูลจาก กรมควบคุมโรคเผยว่า 1 ใน 10 ของประชากรทั่วโลกมีการทำงานของไตผิดปกติ และพบว่า มีผู้เสียชีวิตประมาณ 1 ล้านคน มีสาเหตุมาจากการไม่ได้เข้ารับการรักษาโรคไตวายเรื้อรัง

สำหรับประเทศไทย สถานการณ์ของโรคไตเรื้อรังในประชากรไทยเพิ่มขึ้นอย่างรวดเร็ว นับเป็นปัญหาสาธารณสุข

และมีผลกระทบต่อเศรษฐกิจของประเทศเป็นอย่างมาก จากระบบคลังข้อมูลด้านการแพทย์และสาธารณสุข ในปี 2565 พบว่า 1 ใน 25 ของผู้ป่วยโรคเบาหวานและโรคความดันโลหิตสูง กลายเป็นผู้ป่วยโรคไตเรื้อรังรายใหม่ มีผู้ป่วยโรคไตเรื้อรังระยะ 3 จำนวน 420,212 ราย ระยะ 4 จำนวน 113,667 ราย และระยะที่ 5 ที่ต้องล้างไตมากถึง 62,386 ราย

“ศ.นพ.ภัทธวิน ภัทธนิธินา” หน่วยโรคไต คณะแพทยศาสตร์ มหาวิทยาลัยธรรมศาสตร์ กล่าวในพิธีเปิดศูนย์ไตเทียมประสิทธิภาพสูง รพ.ธรรมศาสตร์ฯ ว่า สถานการณ์ผู้ป่วยโรคไตเพิ่มมากขึ้นในแต่ละปี

โดยเฉพาะอย่างยิ่งในผู้ป่วยที่ได้รับ การบำบัดทดแทนไต ข้อมูลจากสมาคมโรคไตแห่งประเทศไทย ปี 2559-2563 มีจำนวนผู้ป่วยเพิ่มขึ้นจาก 1 แสนราย เป็น 2 แสนราย และแนวโน้มเพิ่มขึ้นอีกในอนาคต ซึ่งวิธีการบำบัดทดแทนไตในปัจจุบันมี 3 วิธี คือ การฟอกเลือดด้วยเครื่องไตเทียม ฟอกไตทางช่องท้อง และปลูกถ่ายไต ผู้ป่วยส่วนใหญ่ได้รับการบำบัดทดแทนไตด้วยวิธีการฟอกเลือด 1.4 แสนรายในปี 2563

“ขณะเดียวกัน การรักษาทางการแพทย์ในปัจจุบันสามารถรักษาได้ดีขึ้น ผู้ป่วยมีชีวิตที่ยืนยาวขึ้น ทำให้โรคเรื้อรัง ยืดระยะเวลาออกไป ซึ่งในปัจจุบันผู้ป่วยโรคไตสามารถเข้าถึงการรักษาได้ ทุกสิทธิการรักษาไม่ว่าจะเป็นข้าราชการ

ประกันสังคม และบัตรทอง และการฟอกเลือด ไม่จำเป็นต้องไปโรงพยาบาลต้นสังกัด สามารถฟอกตามหน่วยบริการที่สะดวกได้ โดยมีต้นสังกัดส่งตัวไป”

สำหรับรพ.ธรรมศาสตร์เฉลิมพระเกียรติ เป็นหนึ่งในโรงพยาบาลที่มีศูนย์ไตเทียม ซึ่งมีเครื่องฟอกไตให้บริการจำนวน 42 เครื่อง รองรับผู้ป่วยทุกสิทธิการรักษา โดยมีผู้ป่วยฟอกไตเรื้อรังเข้ารับบริการราว 60-70 รายต่อวัน รวมถึงผู้ป่วยที่ต้องฟอกไตระหว่างนอนโรงพยาบาล เช่น ไตวายเฉียบพลัน

เครื่องฟอกไตประสิทธิภาพสูง

ล่าสุด บริษัท กัลฟ์ เอ็นเนอร์จี ดีเวลลอปเม้นท์ จำกัด (มหาชน) หรือ GULF ร่วมเป็นส่วนหนึ่งในการก่อสร้างศูนย์ไตเทียม ประสิทธิภาพสูง รพ.ธรรมศาสตร์เฉลิมพระเกียรติ พร้อมเครื่องฟอกไตแบบประสิทธิภาพสูงจำนวน 30 เครื่อง เพิ่มโอกาสการเข้าถึงนวัตกรรมการฟอกไต ประสิทธิภาพสูง (On-line Hemodiafiltration) ที่สามารถขจัดของเสียโมเลกุลใหญ่ ที่การฟอกไตปกติ (Conventional Hemodialysis) ไม่สามารถทำได้ลดการติดเชื้อและยกระดับคุณภาพชีวิตของผู้ป่วยในระยะยาว

นอกจากนี้ด้วยระบบ Smart IT System ที่จัดเก็บข้อมูลของผู้ป่วยแบบระบบดิจิทัล เชื่อมต่อข้อมูลให้นักศึกษาแพทย์นำนักศึกษา และทำวิจัยได้ รวมถึงต่อยอดเป็นสถานที่ การเรียนการสอนของโรงเรียนแพทย์ สอดคล้องกับพันธกิจของ GULF ที่มุ่งส่งเสริมด้านสาธารณสุข การศึกษา ควบคู่ไปกับการยกระดับคุณภาพชีวิตของ คนไทย ขยายการให้บริการจากศูนย์ไตเทียมเฉลิมพระเกียรติ 60 พรรษา สมเด็จพระเทพรัตนราชสุดาฯ สยามบรมราชกุมารี ที่มีเครื่องฟอกไต 42 เครื่อง เพิ่มขึ้นเป็น 72 เครื่อง

ศต.พ.ภัทรวิมล กล่าวต่อไปว่าสำหรับเครื่องฟอกไตประสิทธิภาพสูงมีการกำจัดของเสียที่มีขนาดกลางและขนาดใหญ่ ได้เพิ่มมากขึ้น สิ่งเหล่านี้หากกำจัดได้มากขึ้น หลายอาการของผู้ป่วยก็จะลดลง เช่น การควบคุมฟอสฟอรัสในเลือด อาการซีด ภาวะทุพโภชนาการของผู้ป่วยดีขึ้น นอกจากนี้ยังเพิ่มการรอดชีวิตของผู้ป่วยได้ด้วยเมื่อเทียบกับการฟอกปกติ ระยะเวลาในการฟอก

พัฒนาการศึกษา 'เพิ่มคุณภาพชีวิตผู้ป่วย'

สำหรับ ศูนย์ไตเทียมประสิทธิภาพสูง เปิดให้บริการ ณ ชั้น 4 อาคารชวน ชูชาติ วพ. 7 รพ.ธรรมศาสตร์เฉลิมพระเกียรติ ให้บริการผู้ป่วยโรคไตเรื้อรังระยะสุดท้าย ที่รับการรักษาบำบัดทดแทนไต ด้วยวิธีการฟอกเลือดด้วยเครื่องไตเทียมครบคลุมทั้ง ฟอกเลือดด้วยเครื่องไตเทียมแบบเรื้อรัง สำหรับผู้ป่วยนอก (OPD) ผู้ป่วยใน (IPD) รวมถึงหัตถการพิเศษสำหรับผู้ป่วยโรคไต เช่น การใส่สายสวนชนิด 2 ช่องทาง (Hemodialysis Catheter) เพื่อใช้ฟอกเลือดทั้งแบบชั่วคราว และแบบถาวร

โดยวางแผนเปิดเป็น 2 ระยะ คือ ระยะที่หนึ่ง เปิดให้บริการ 10 เครื่อง รองรับผู้ป่วยรายใหม่ที่ต้องได้รับการฟอกเลือดด้วยเครื่องไตเทียม ประสิทธิภาพสูง และรองรับผู้ป่วยรายเก่า จาก ศูนย์ไตเทียมเฉลิมพระเกียรติ 60 พรรษา สมเด็จพระเทพรัตนราชสุดาฯ สยามบรมราชกุมารี

และ ระยะที่สอง จะเปิดให้บริการเต็มรูปแบบเพื่อรองรับผู้ป่วยฟอกเลือดเรื้อรัง ที่ต้องเข้ารับบริการฟอกเลือดแบบประสิทธิภาพสูงจำนวน 30 เครื่อง ภายในเดือนก.พ. 2567 โดยจะสามารถรองรับผู้ป่วยที่รองรับการฟอกเลือดด้วยเครื่องไตเทียม 80 รายต่อวัน หรือโดยประมาณ 27,000 รายต่อปี

อีกทั้ง สามารถต่อยอดเป็นสถานศึกษาเรียนรู้ของนักศึกษาแพทย์ นักศึกษาพยาบาล และแพทย์ประจำบ้านด้านอายุรศาสตร์โรคไตได้เรียนจากสถานที่จริง นอกเหนือไปจากการบรรยายในห้องเรียน มีโอกาสเรียนรู้การดูแลรักษาผู้ป่วยที่เป็นโรคไตร่วมกับแพทย์ประจำบ้าน โดยมีอาจารย์คอยกำกับและให้ความรู้อย่างใกล้ชิด พร้อมด้วยการนำเทคโนโลยีเก็บข้อมูลสู่ผู้ป่วยในระบบดิจิทัล สามารถดึงข้อมูลมาศึกษาวิจัย เพื่อพัฒนาการรักษา การพยาบาล รวมถึงแก้ปัญหาโรคไตในระยะยาว

ราว 4 ชั่วโมงต่อครั้ง โดยผู้ป่วยต้องฟอก 2-3 ครั้งต่อสัปดาห์ แต่ประสิทธิภาพการกำจัดของเสียดีขึ้น นำไปสู่อาการผู้ป่วยที่ลดน้อยลง และอัตราการรอดชีวิตเยอะขึ้น

“การที่มีศูนย์ไตเทียมประสิทธิภาพสูง ช่วยทำให้คุณภาพชีวิตของผู้ป่วยดีขึ้น เพราะหนึ่ง คือ จำนวนผู้ป่วยที่สามารถรองรับได้เยอะขึ้น ถัดมา คือ วิธีการฟอกไต ที่กำจัดของเสียได้มากขึ้น รวมถึงการควบคุมฟอสฟอรัสและควบคุมภาวะซีด การที่มีการบำบัดทดแทนไตที่ดีขึ้น จำนวนยาที่ใช้ก็จะน้อยลง เป็นการยืดอายุผู้ป่วย เพราะความสุขไม่ได้เกิดขึ้นที่ตัวผู้ป่วย เพียงอย่างเดียว แต่ญาติพี่น้อง และครอบครัวเขาก็มีความสุขมากขึ้นด้วย”

กัลฟ์ เดินหน้าหนุนสาธารณสุข

สำหรับ บริษัท กัลฟ์ เอ็นเนอร์จี ดีเวลลอปเม้นท์ จำกัด (มหาชน) ที่ผ่านมามีการสนับสนุนด้านสาธารณสุขมาแล้ว

หลายโครงการโดยเฉพาะโรงพยาบาลรัฐและโรงเรียนแพทย์ อาทิ โรงพยาบาลจุฬาลงกรณ์โรงพยาบาลตำรวจโรงพยาบาลรามธิบดีโรงพยาบาลพระมงกุฎเกล้า รวมถึงสนับสนุนเครื่องมือแพทย์ช่วงโควิด-19 เช่น เครื่องช่วยหายใจ และ เครื่องช่วยพุงการทำงานของปอดและหัวใจ (ECMO)

“สารัชช รัตนาวะดี” ประธานเจ้าหน้าที่บริหาร บริษัท กัลฟ์ เอ็นเนอร์จี ดีเวลลอปเม้นท์ จำกัด (มหาชน) กล่าวถึงการสนับสนุนสร้างศูนย์ไตเทียมประสิทธิภาพสูงให้แก่ รพ.ธรรมศาสตร์เฉลิมพระเกียรติครั้งนี้ ว่า กัลฟ์ มีความมุ่งมั่นให้ผู้ป่วยได้เข้าถึงกระบวนการรักษาอย่างทั่วถึง ได้มาตรฐาน และส่งเสริมให้ศูนย์ไตเทียม ประสิทธิภาพสูง เป็น Excellent Center รองรับผู้ป่วยอย่างครบวงจร

“การที่เราเป็นบริษัทใหญ่ หากมีโอกาสช่วยเหลือผู้ป่วยให้เข้าถึงเครื่องมือแพทย์ที่ทันสมัย จะช่วยเพิ่มคุณภาพชีวิตและโอกาส

กรุงเทพธุรกิจ

Krungthep Turakij
Circulation: 150,000
Ad Rate: 1,250

Section: First Section/Health & Wellness

วันที่: พุธที่ 10 สิงหาคม 2566

ปีที่: 36

ฉบับที่: 12442

หน้า: 12(บนขวา), 11

Col.Inch: 153.51 Ad Value: 191,887.50

PRValue (x3): 575,662.50

คลิป: สีสี่

หัวข้อข่าว: 'ศูนย์ไตเทียม' ประสิทธิภาพสูง

ในการรอดชีวิตสูง เรายากเห็นภาพอนาคตระบบสุขภาพของไทยดีขึ้น โดยที่ผ่านมามีบริษัทได้ดำเนินโครงการด้านสาธารณสุขอย่างต่อเนื่อง เพื่อพัฒนาคุณภาพชีวิตประชาชน และสังคมให้คนไทยได้เข้าถึงบริการสาธารณสุขได้อย่างเท่าเทียม ยกกระดับคุณภาพชีวิตคนไทยและเพิ่มผลผลิต (Productivity) สอดคล้องกับเจตนารมณ์ของบริษัทภายใต้แนวคิดที่จะเป็นธุรกิจควบคู่กับการเป็นส่วนหนึ่งในการพัฒนาคุณภาพชีวิต ความเป็นอยู่ที่ดีของผู้คนในสังคม หวังว่า ศูนย์ไตเทียม ประสิทธิภาพสูง จะช่วยส่งเสริมคุณภาพชีวิตและช่วยให้ผู้ป่วยโรคไตมีการรักษาพยาบาลครบรูปแบบและเป็นประโยชน์ต่อสังคมต่อไป" สารัชต์ กล่าวทิ้งท้าย

กรุงเทพธุรกิจ NOW and BEYOND

● กมลทิพย์ เสรีบัณฑิต

สถาบันวิจัยและให้คำปรึกษาแห่งมหาวิทยาลัยธรรมศาสตร์ (TU-RAC)

เกลือในน้ำปลา พระเอก หรือ ผู้ร้าย



น้ำปลาเป็นเครื่องปรุงรสเค็มที่มีเอกลักษณ์เฉพาะตัว ทั้งด้านรสชาติความหนึบแบบอูมามิและกลิ่นหอมรัญจวน ที่หาไม่ได้จากเครื่องปรุงรสประเภทอื่น จึงเป็นหนึ่งในเคล็ดลับที่ทำให้อาหารไทยติดอันดับ 1 ใน 10 อาหารอร่อย

ที่สุดในโลกอย่างต่อเนื่อง

ส่งผลให้น้ำปลามีมูลค่าการตลาดสูงสุดในกลุ่มซอสปรุงรส จากสถิติการค้าระหว่างประเทศของกระทรวงพาณิชย์ระหว่างปี 2563-2565 พบมูลค่าการส่งออกสูงกว่า 2,000 ล้านบาทต่อปี

● ความสำคัญของเกลือในน้ำปลา

จากความนิยมที่เกิดขึ้นในวงกว้าง นำไปสู่การแข่งขันที่เข้มข้นของอุตสาหกรรมการผลิตน้ำปลาทำให้คณะกรรมการอาหารและยา กระทรวงสาธารณสุขระหว่างประเทศ หรือโคเด็กซ์ กำหนดเกณฑ์มาตรฐาน Fish sauce : CODEX Stan 302-2011 เพื่อให้คุณภาพน้ำปลาที่ผลิตจากทั่วโลกเป็นมาตรฐานเดียวกัน

สำหรับหน่วยงานในประเทศไทยที่ดูแลการผลิตน้ำปลาให้เป็นไปตามเกณฑ์มาตรฐานภายในประเทศและสากลคือ สำนักงานมาตรฐานผลิตภัณฑ์อุตสาหกรรม (ประกาศเลขที่ มอก.3-2562) และกระทรวงสาธารณสุข (ประกาศฉบับที่ 203 พ.ศ.2543 เรื่อง น้ำปลา) **หนึ่งในเกณฑ์มาตรฐานสำคัญที่ตรงกันภายใต้ประกาศทั้ง 3 ฉบับ ระบุถึงปริมาณเกลือที่อยู่ในน้ำปลาจะต้องไม่น้อยกว่า 200 กรัมต่อลิตร** (คำนวณในรูปของเกลือโซเดียมคลอไรด์หรือเกลือแกง) ซึ่งเทียบได้เป็นร้อยละ 20 โดยน้ำหนักเกลือต่อปริมาตรน้ำปลา (20% w/v)

การผลิตน้ำปลาในไทย นิยมใช้ปลาทะเลขนาดเล็กกลุ่มแอนโชวี เช่น ปลาไส้ตัน ปลาเกะดัก มาหมักกับเกลือบริโภคในอัตราส่วนน้ำหนักปลาและเกลือ 2 : 1-5 : 1 **ปริมาณเกลือที่เติมลงไปนั้นมีความสำคัญยิ่งในการควบคุมชนิดของจุลินทรีย์ และชะลอหรือกำจัดจุลินทรีย์ที่เป็นสาเหตุการเน่าเสียของน้ำปลา (microbial spoilage) ในระหว่างการหมัก**

ช่วยยืดอายุการเก็บน้ำปลาให้นานขึ้น

นอกจากนี้ ชนิดและขนาดของปลา ปริมาณเกลือและระยะเวลาที่ใช้ในกระบวนการหมักยังเป็นสูตรเด็ดเคล็ดลับที่ช่วยให้น้ำปลามีกลิ่นและรสชาติที่ดีอีกด้วย

เพื่อให้คนไทยได้รับประทานน้ำปลาที่มีคุณภาพรวมถึงเพื่อให้ประเทศไทยยังคงเป็นผู้ส่งออกน้ำปลารายใหญ่ในเวทีการค้าโลก การควบคุมมาตรฐานให้เป็นไปตามเกณฑ์ภายในประเทศและเกณฑ์สากลอย่างเคร่งครัดจึงเป็นสิ่งสำคัญ การตรวจวัดปริมาณเกลือในน้ำปลานิยมทำการตรวจสอบวิธีวิเคราะห์ (Method validation) ที่ใช้ในห้องปฏิบัติการ ตามวิธีการขององค์การนานาชาติว่าด้วยความร่วมมือด้านการวิเคราะห์เพื่อการรับรอง (AOAC Official Method)

ผู้วิจัยได้สุ่มตรวจวัดปริมาณเกลือในน้ำปลาแท้ 36 ตัวอย่างและน้ำปลาผสม 21 ตัวอย่างจากร้านค้าใน จ.ปทุมธานี และ กรุงเทพมหานคร เมื่อปี 2563 จากผลวิจัยพบว่าส่วนใหญ่มีปริมาณเกลือตามเกณฑ์มาตรฐานมีเพียงน้ำปลาผสม 2 ตัวอย่างเท่านั้นที่ต่ำกว่าเกณฑ์

นอกจากนี้ผู้วิจัยยังสังเกตว่าแม้ว่าน้ำปลาผสมส่วนใหญ่จะมีปริมาณเกลือผ่านเกณฑ์มาตรฐานแต่มีการระบุปริมาณเกลือบนฉลากสูงกว่าที่วิเคราะห์ได้ไปมาก ความสำคัญของปริมาณเกลือบนฉลากเป็นข้อมูลสำหรับผู้บริโภคสามารถใช้เป็นข้อมูลโภชนาการในการควบคุมการบริโภคเกลือในแต่ละวัน

อย่างไรก็ตาม แม้ผลสำรวจที่ผู้วิจัยได้ทำนั้นเป็นเพียงกลุ่มตัวอย่างเล็กๆ อาจจะมีผลสะท้อนให้เห็นว่าน้ำปลาไทยส่วนใหญ่มีปริมาณเกลือตามเกณฑ์มาตรฐาน

● ผลของเกลือในน้ำปลาต่อสุขภาพ

น้ำปลา 1 ลิตรจะมีเกลืออยู่อย่างน้อย 200 กรัม (คิดเป็น 20% w/v) ซึ่งเป็นส่วนผสมหลักอันดับที่ 2 รองจากปลา โดยเกลือแกงหรือเกลือโซเดียมคลอไรด์นี้เป็นแหล่งของแร่ธาตุโซเดียมที่มีความจำเป็นต่อร่างกาย แต่หากได้รับเกินพอดีจะส่งผลเสียให้เกิดโรคไม่ติดต่อเรื้อรัง เช่น โรคไต โรคความดันโลหิตสูง และเสี่ยงต่อการเกิดหัวใจวาย

แต่จากวัฒนธรรมการกินของคนไทยที่มักจะขาดน้ำปลาไม่ได้ ทำให้มีความเสี่ยงสูงต่อการเป็นโรคไม่ติดต่อเรื้อรังเหล่านี้ อย่างไรก็ตาม ข้อเสียจากเกลือในน้ำปลาที่มีต่อสุขภาพเป็นเรื่องที่แก้ไขได้ไม่ยาก เพียงปรับเปลี่ยนพฤติกรรมการบริโภคหรือใช้น้ำปลาโซเดียมต่ำก็สามารถช่วยลดปัญหาการเจ็บป่วย ค่าใช้จ่ายและค่าเสียโอกาสทางเศรษฐกิจในระยะยาวที่เกิดจากการเจ็บป่วยได้

ข่าวสด

Khao Sod
Circulation: 950,000
Ad Rate: 1,550

Section: First Section/สังคม

วันที่: พุธที่ 10 สิงหาคม 2566

ปีที่: 33

ฉบับที่: 11943

หน้า: 3(ล่าง)

Col.Inch: 10.97

Ad Value: 17,003.50

PRValue (x3): 51,010.50

คลิป: สีสี่

ภาพข่าว: ซอกแซก 108: ศูนย์ไตเทียมประสิทธิภาพสูง

ซอกแซก 108



ศูนย์ไตเทียมประสิทธิภาพสูง - สวัสดิ์ วัฒนะชาติ ประธานเจ้าหน้าที่บริหาร บมจ.กอล์ฟ เอ็นเนอร์จี้ ดีเวลลอปเม้นท์ เปิดศูนย์ไตเทียมประสิทธิภาพสูง โรงพยาบาลธรรมศาสตร์เฉลิมพระเกียรติ ร่วมกับ ศ.ดร.สุรพล นิตติไกรพจน์ นายคณบดีมหาวิทยาลัยธรรมศาสตร์ เพื่อเพิ่มศักยภาพในการดูแลผู้ป่วยพร้อมระบบเชื่อมต่อฐานข้อมูล ต่อยอดงานวิจัย

มติชน
กรอบบ่าย

Matchon (Mid-Day)
Circulation: 950,000
Ad Rate: 1,550

Section: First Section/-

วันที่: ศุกร์ 11 สิงหาคม 2566

ปีที่: 46

ฉบับที่: 16588

หน้า: 16(ซ้าย)

Col.Inch: 14.73

Ad Value: 22,831.50

PRValue (x3): 68,494.50

คลิป: สีสี่

ภาพข่าว: แวดวงทูเดย์: เปิดศูนย์ไตเทียม

แวดวงทูเดย์



เปิดศูนย์ไตเทียม - บมจ.กอล์ฟ เอ็นเนอร์จี้ ดีเวลลอปเม้นท์ นำโดย สาร์ชด์ รัตนาวัตติ ประธานเจ้าหน้าที่บริหาร เปิดศูนย์ไตเทียมประสิทธิภาพสูง รพ.ธรรมศาสตร์เฉลิมพระเกียรติ ร่วมกับ ศ.ดร.สุรพล นิตติไกรพจน์ นายกสภามหาวิทยาลัยธรรมศาสตร์ ณ อาคาร ชวน ชูชาติ วพน. 7